

BOLETÍN HIDROMETEOROLÓGICO DE LA MOJANA

San Marcos, Sucre 1 de noviembre de 2023
Hora de la actualización: 12:00 HLC

BOLETÍN No: 929

CONTENIDO

1. CONDICIONES METEOROLÓGICAS

1.1 CONDICIONES METEOROLÓGICAS PRECEDENTES

1.2 CONDICIONES METEOROLÓGICAS ACTUALES

1.3 PRONÓSTICO METEOROLÓGICO DIARIO

2. CONDICIONES HIDROLÓGICAS

2.1 CONDICIONES HIDROLÓGICAS ANTECEDENTES

2.2 CONDICIONES HIDROLÓGICAS ACTUALES

2.2.1 SUBZONA HIDROGRÁFICA DEL RÍO SAN JORGE - CUENCA ALTA

2.2.2 SUBZONA HIDROGRÁFICA DEL RÍO SAN JORGE - CUENCA BAJA

2.2.3 DIRECTOS AL BAJO CAUCA - CIÉNAGA LA RAYA ENTRE EL RÍO NECHÍ Y EL BRAZO DE LOBA

2.2.4 SUBZONA HIDROGRÁFICA DEL RÍO NECHÍ - CUENCA BAJA

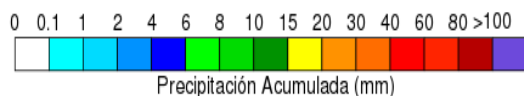
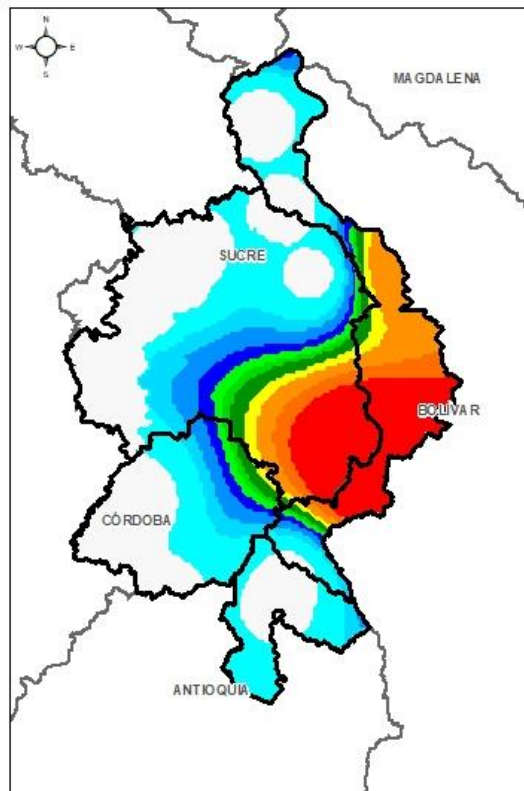
2.2.5 DIRECTOS AL CAUCA ENTRE PTO. VALDIVIA Y RÍO NECHÍ

2.2.6 DIRECTOS AL BAJO MAGDALENA ENTRE EL BANCO Y EL PLATO

El Centro Regional de Pronóstico y Alertas Tempranas de la Mojana - CRPA La Mojana, busca fortalecer el sistema de alertas tempranas a través de un continuo monitoreo de las condiciones hidrometeorológicas, la generación de pronósticos meteorológicos y la difusión de alertas para la comunidad y los diferentes sectores productivos de la región.

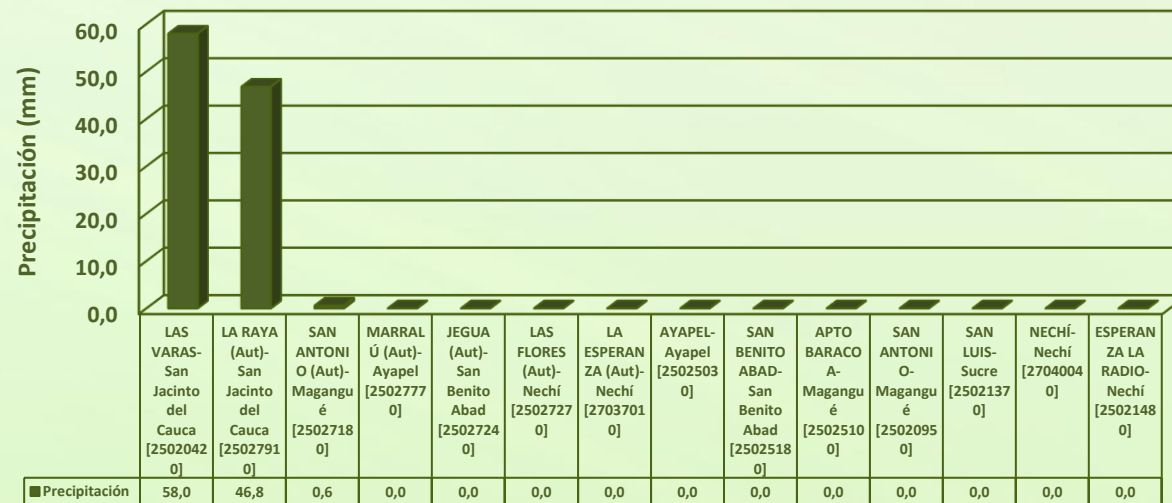
Esta iniciativa hace parte de los proyectos "Reducción del riesgo y la vulnerabilidad frente al cambio climático en la región de La Depresión Momposina", financiado por el *Adaptation Fund* y "*Mojana, clima y vida*", financiado por el Fondo Verde del Clima, implementados por el Ministerio de Ambiente, el Fondo de Adaptación y el PNUD, en alianza con CORPOMOJANA e IDEAM.

1.1 CONDICIONES METEOROLÓGICAS ANTECEDENTES



Precipitación acumulada
31/10/2023 (07:00) – 01/11/2023 (07:00).
Fuente: IDEAM

Lluvia Registrada el 31 Octubre de 2023



RESUMEN DE CONDICIONES DEL DÍA 31 DE OCTUBRE

Precipitación: Ayer, prevaleció la condición seca en gran parte de las jornadas hasta inicios de la madrugada, donde se han estado lluvias en amplios sectores del territorio, principalmente en Magangué, Achí, San Jacinto del Cauca, Guaranda y Nechí.

Temperatura: se registró una temperatura máxima de 33,7°C el día 31 de octubre en el municipio de Ayapel y una mínima de 25,2°C en la madrugada del 01 de noviembre en el municipio de Magangué.

1.2 CONDICIONES METEOROLÓGICAS ACTUALES

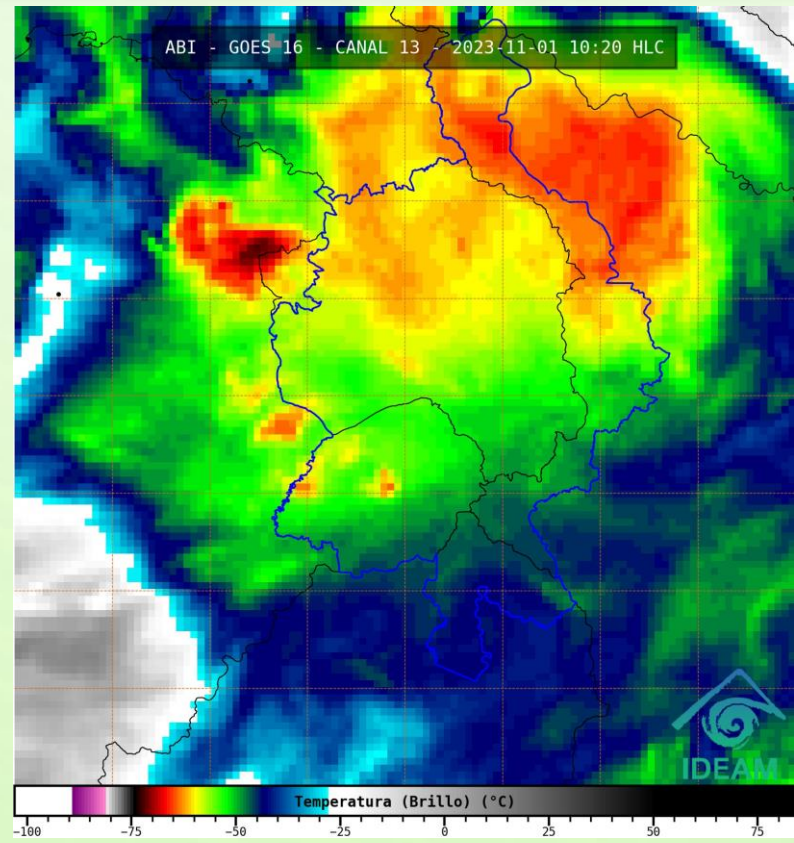


Imagen de satélite IR 10:20 HLC
Fuente: IDEAM

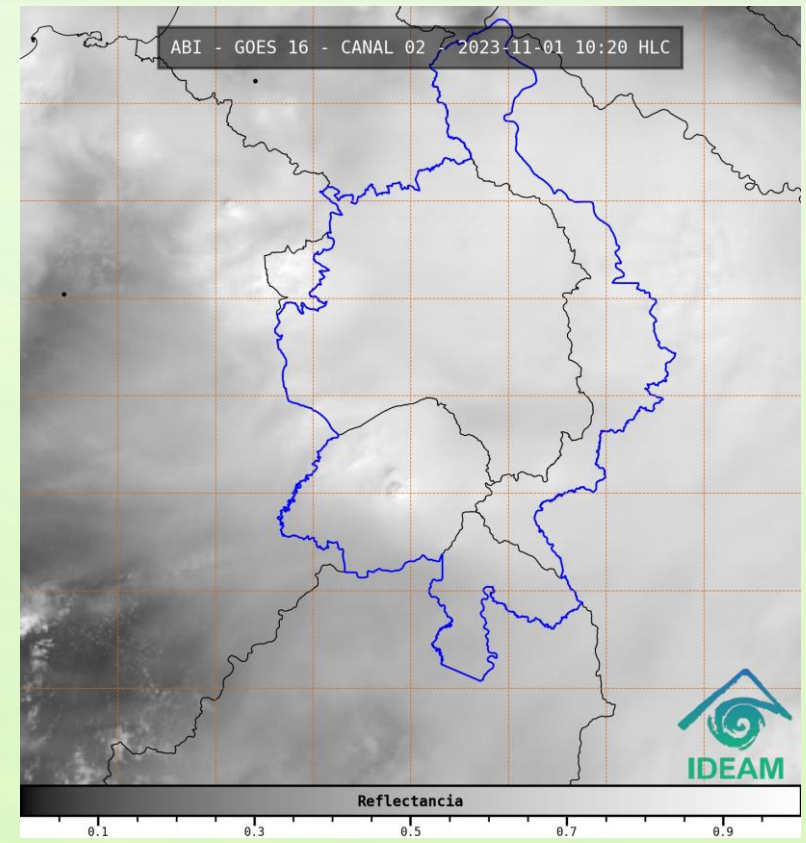
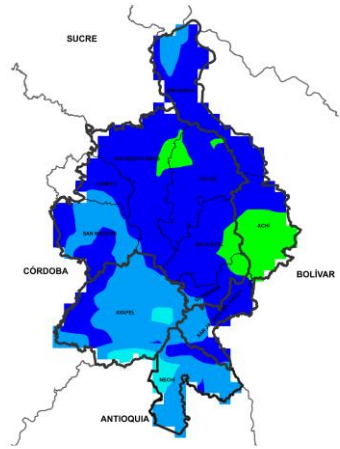


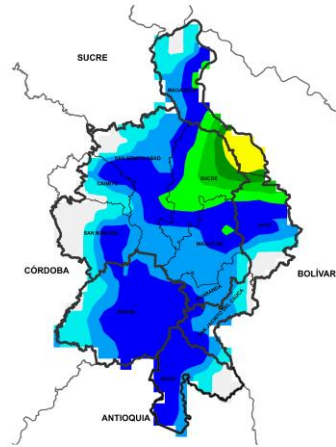
Imagen de satélite VIS 10:20 HLC
Fuente: IDEAM

En las últimas horas se ha observado cielo mayormente nublado.

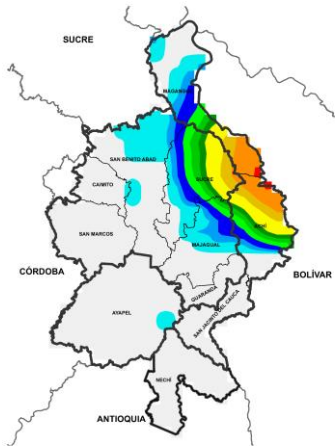
1.3 PRONÓSTICO METEOROLÓGICO



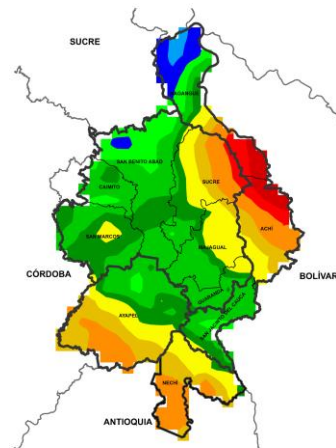
TARDE DEL 01 DE NOVIEMBRE



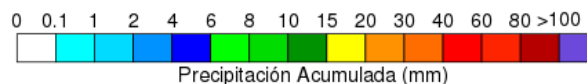
NOCHE DEL 01 DE NOVIEMBRE



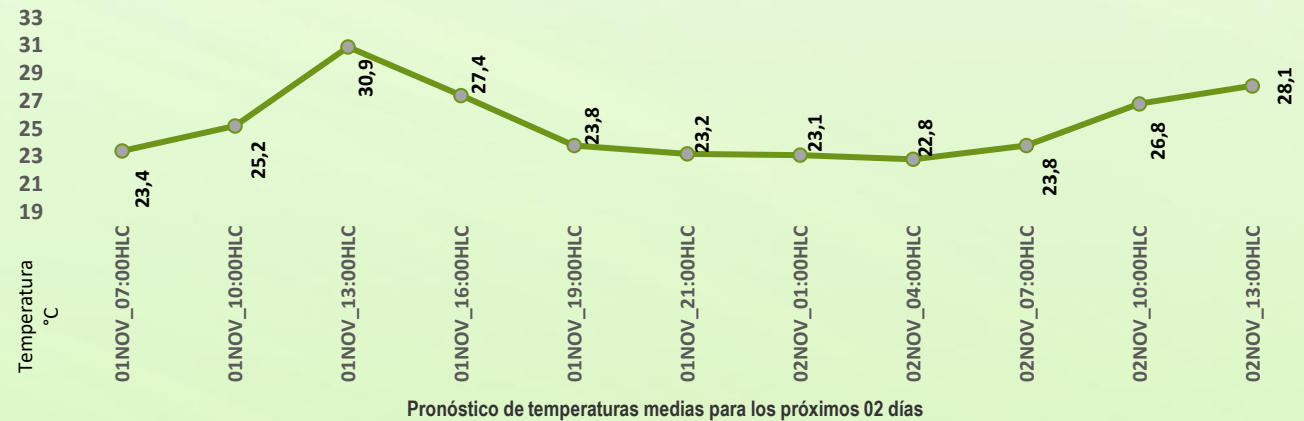
MADRUGADA DEL 02 DE NOVIEMBRE



ACUMULADO DEL 01 AL 02 DE NOVIEMBRE



Día	Jornada	Temperatura Máxima	Nubosidad	Tipo de Precipitación	Probabilidad de Lluvia(%)
01 DE NOVIEMBRE DE 2023	Tarde	33°C	Parcialmente nublado	Sin lluvias	50%
	Noche	25°C	Nublado	Lluvias dispersas	70%

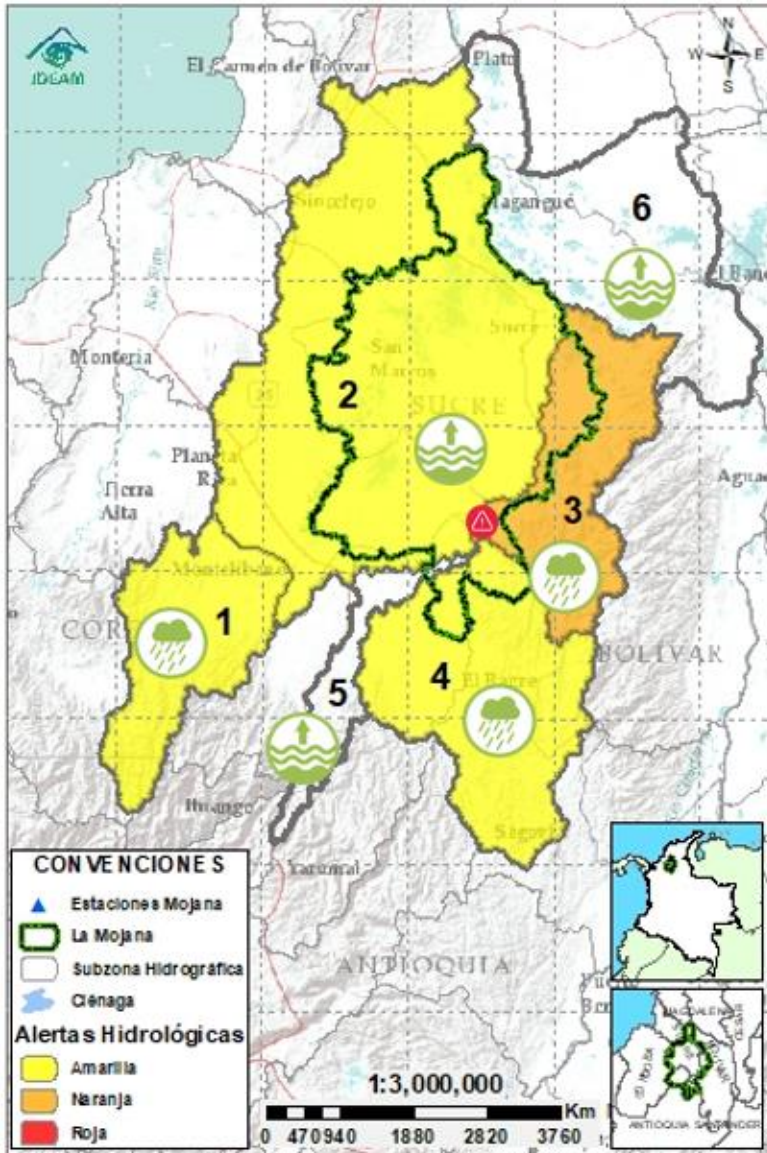


PRONÓSTICO PARA EL MIÉRCOLES 01 DE NOVIEMBRE

Precipitación: para la tarde prevalecerá la condición seca, con probabilidad de luvias al final de esta hacia sectores de Nechí, Ayapel y San Jacinto del Cauca, luego, en horas de la noche y madrugada se prevé ocurran luvias en amplios sectores del territorio mojanero.

Temperatura: las temperaturas máximas oscilarán entre los 31°C y 33°C y las mínimas entre los 23°C y 25°C. Las sensaciones térmicas máximas estimadas oscilarán entre los 32°C y 36°C.

2.1 CONDICIONES HIDROLÓGICAS ANTECEDENTES



CONVENCIONES DE TERMINOS HIDROLÓGICOS		
	Lluvias	Lluvias antecedentes intensas o continuas y/o pronóstico de las mismas, las cuales pueden generar crecientes súbitas en los ríos principales y sus afluentes.
	Descenso	Condición de disminución de niveles.
	Ascenso	Condición de aumento de niveles.
	Creciente súbita	Fenómeno natural que se presenta en los ríos de montaña como consecuencia de la ocurrencia de lluvias intensas o torrenciales en zonas de alta pendiente del cauce principal y sus afluentes.
	Tránsito de creciente	Es el desplazamiento de una onda de creciente de aguas arriba hacia aguas abajo de la corriente.
	Creciente por desembalse	Proceso de tránsito del flujo de agua por descarga controlada desde un embalse.
	Inundación	Aumento en los niveles y/o caudales de los cuerpos de agua que superan la capacidad máxima de transporte o modificación de la sección transversal que la reduce, ocasionando el desbordamiento e inundación de sus zonas aledañas.
	Niveles estables	No se presentan fluctuaciones considerables de nivel del cuerpo de agua.

Alerta ROJA

PARA TOMAR ACCIÓN Advierte a los sistemas de prevención y atención de desastres sobre la amenaza que puede ocasionar un fenómeno con efectos adversos sobre la población, el cual requiere la atención inmediata por parte de la población y de los cuerpos de atención y socorro. Se emite una alerta sólo cuando la identificación de un evento extraordinario indique la probabilidad de amenaza inminente y cuando la gravedad del fenómeno implique la movilización de personas y equipos, interrumpiendo el normal desarrollo de sus actividades cotidianas.

Alerta NARANJA

PARA PREPARARSE Indica la presencia de un fenómeno. No implica amenaza inmediata y como tanto es catalogado como un mensaje para informarse y prepararse. El aviso implica vigilancia continua ya que las condiciones son propicias para el desarrollo de un fenómeno, sin que se requiera permanecer alerta.

Alerta AMARILLA

PARA INFORMARSE Es un mensaje oficial por el cual se difunde información. Por lo regular se refiere a eventos observados, registrados o registrados y puede contener algunos elementos de pronóstico a manera de orientación. Por sus características pretéritas y futuras difiere del aviso y de la alerta, y por lo general no está encaminado a alertar sino a informar.

SIN ALERTA La información que se suministra se encuentra fuera de los umbrales de alerta.

Condiciones hidrológicas antecedentes para el 31/10/2023

2.2 CONDICIONES HIDROLÓGICAS ACTUALES

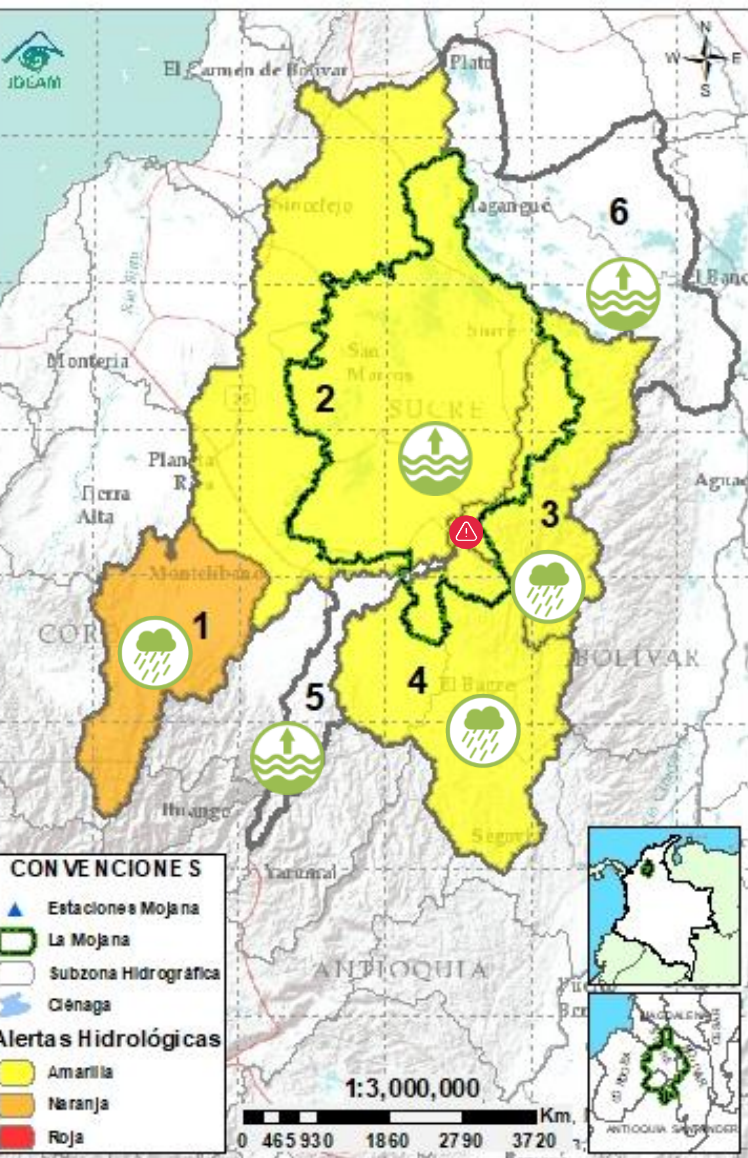
Descripción condiciones hidrológicas: se emite alerta naranja en el Alto San Jorge por la probabilidad de incrementos en el cauce principal y sus aportantes. Así mismo, se advierte sobre el incremento de niveles en el Bajo San Jorge, en las áreas de drenaje asociadas al ingreso del río Cauca desde Caregato. Finalmente, se recomienda especial atención ante la probabilidad de crecientes súbitas en los afluentes del Bajo Nechí y la probabilidad de ascensos de nivel en el río Caribona entre los municipios de San Jacinto del Cauca y Montecristo.

Alerta	Zona Hidrográfica	Subzona o Cuenca Hidrográfica	Condición predominante	Descripción de la alerta hidrológica
	1	Bajo Magdalena-Cauca - San Jorge	Alto San Jorge	Lluvias Probabilidad de incrementos en el cauce principal y sus aportantes, especial atención al río Uré y río San Pedro
	2	Bajo Magdalena-Cauca - San Jorge	Bajo San Jorge	Niveles en ascenso Ascenso de niveles, principalmente en áreas de drenaje asociadas al ingreso del Cauca desde el rompedero Caregato, como caños Rabón, San Matías y ciénaga de Ayapel.
	3	Bajo Magdalena-Cauca - San Jorge	Directos al Bajo Cauca-ciénaga La Raya entre el río Nechí y Brazo de Loba	Lluvias Probabilidad de ascensos de nivel en el río Caribona entre los municipios de San Jacinto del Cauca y Montecristo. Atenta vigilancia en los centros poblados de Regencia y Villa Uribe en Bolívar.
	4	Nechí	Bajo Nechí y Directos al Bajo Nechí	Lluvias Probabilidad de crecientes súbitas en los afluentes, especialmente en la quebrada La Oca y quebrada La Villa.
Sin alerta	5	Cauca	Directos al Cauca entre Puerto Valdivia y río Nechí	Niveles en ascenso Incrementos de nivel en el río Cauca entre Puerto Valdivia y Nechí, comportamiento que predominará en los próximos días.
Sin alerta	6	Bajo Magdalena	Directos Bajo Magdalena entre El Banco y Plato	Niveles en ascenso Ascenso de nivel a la altura de El Banco, condición que se reflejará en los próximos días en los Brazos de Loba y Mompós.

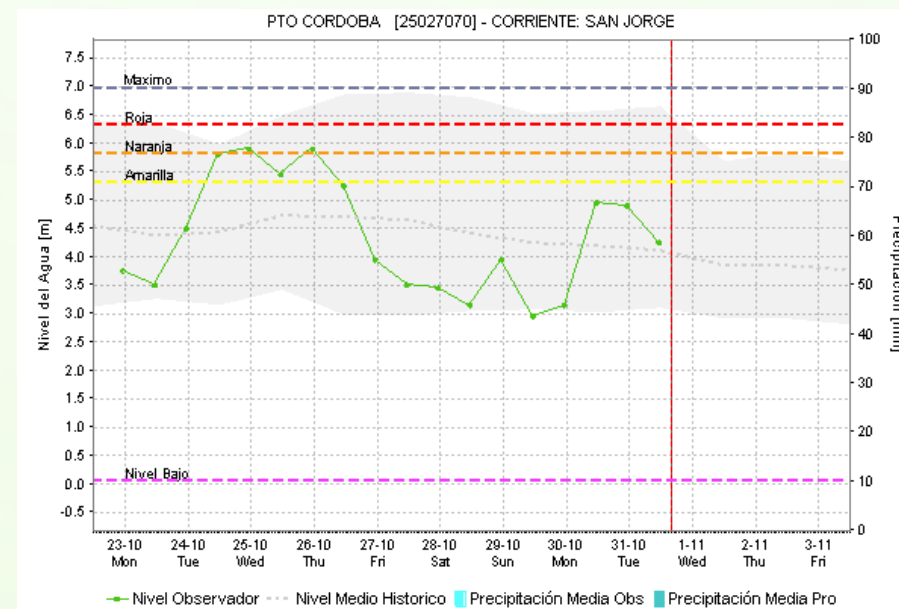
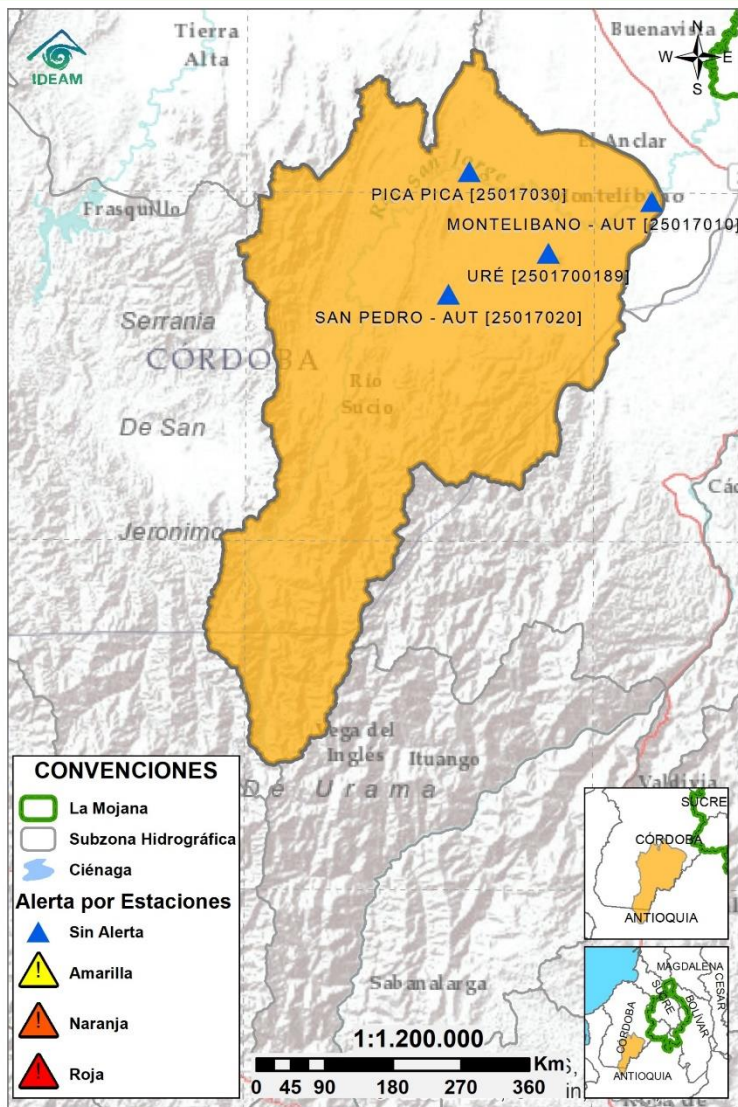
Nota 1: Las alertas hidrológicas pueden ser corregidas y/o actualizadas en el futuro. No representa una certificación oficial del IDEAM.

Nota 2: Es probable que los eventos hidrológicos reportados en las alertas emitidas no se estén presentando sobre los ríos principales sino sobre sus afluentes.

Nota 3: El IDEAM recomienda a la población ribereña estar muy atenta al comportamiento de los niveles de los ríos y atender las recomendaciones que la Unidad Nacional de Gestión del Riesgo de Desastres (UNGRD) emita para la implementación de medidas de contingencia ante posibles afectaciones por desbordamientos e inundaciones.

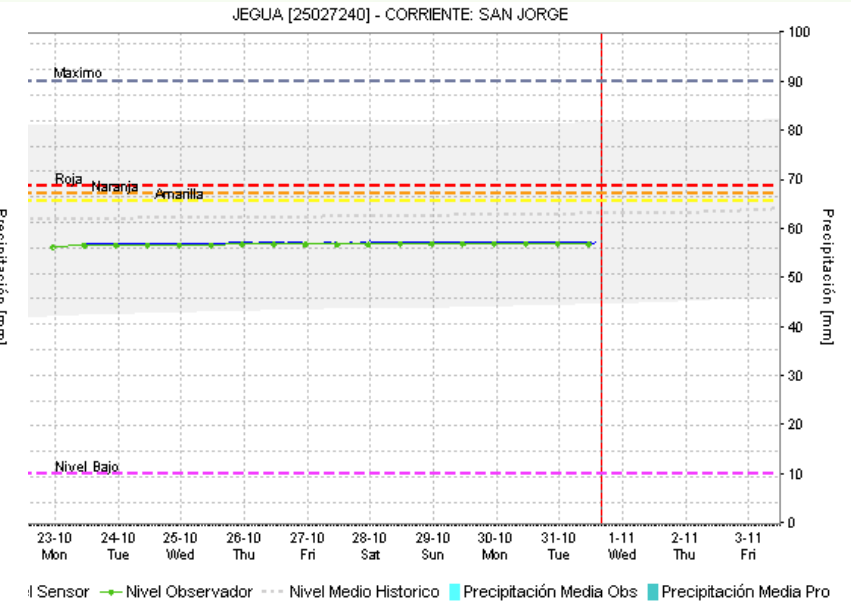
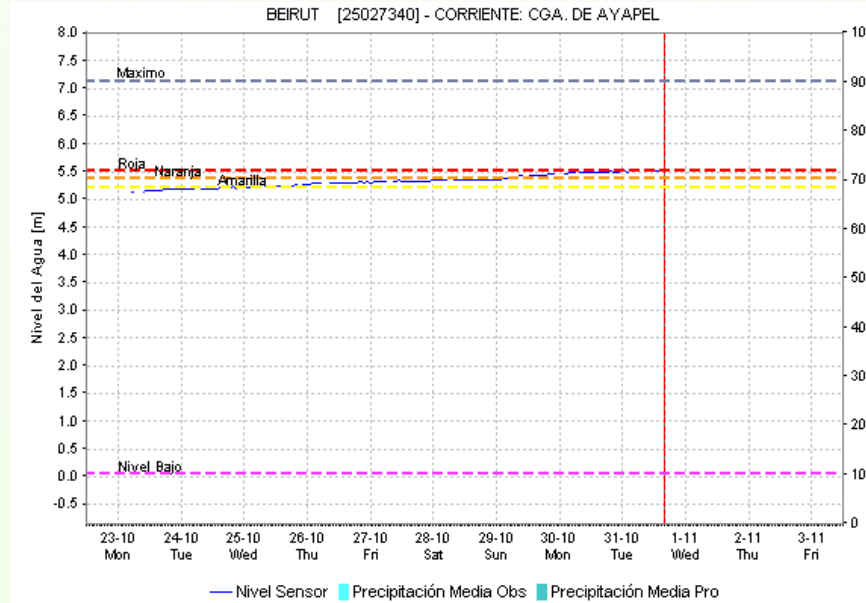
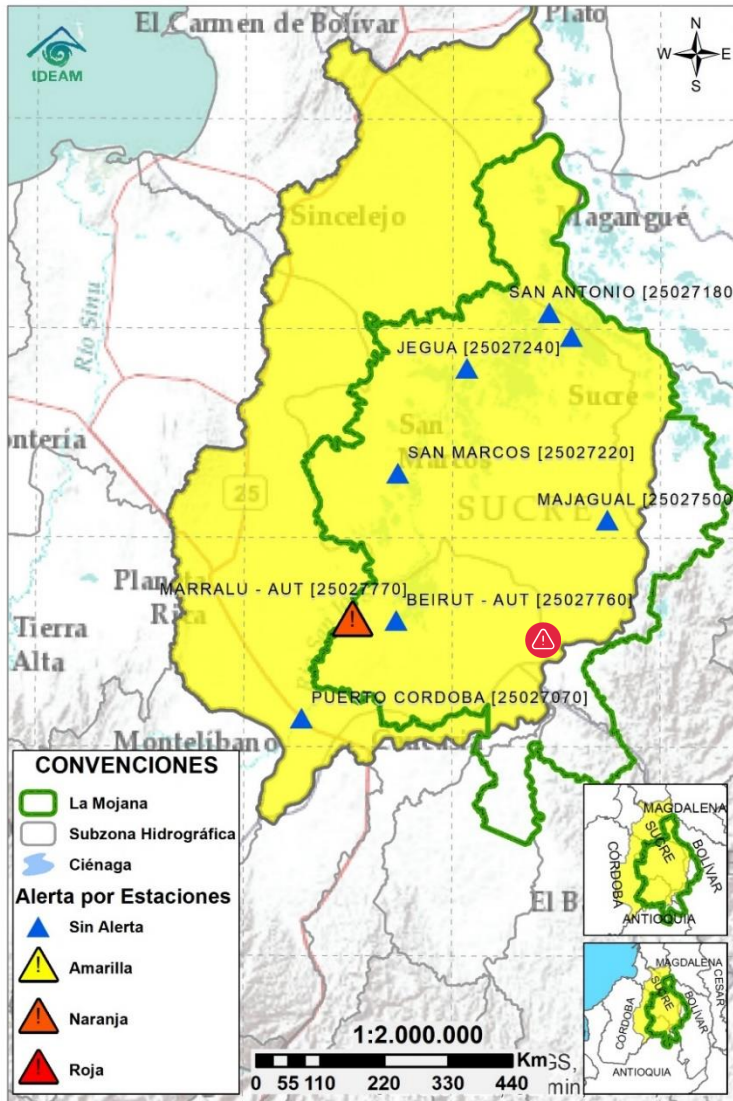


2.2.1 SUBZONA HIDROGRÁFICA DEL RÍO SAN JORGE CUENCA ALTA



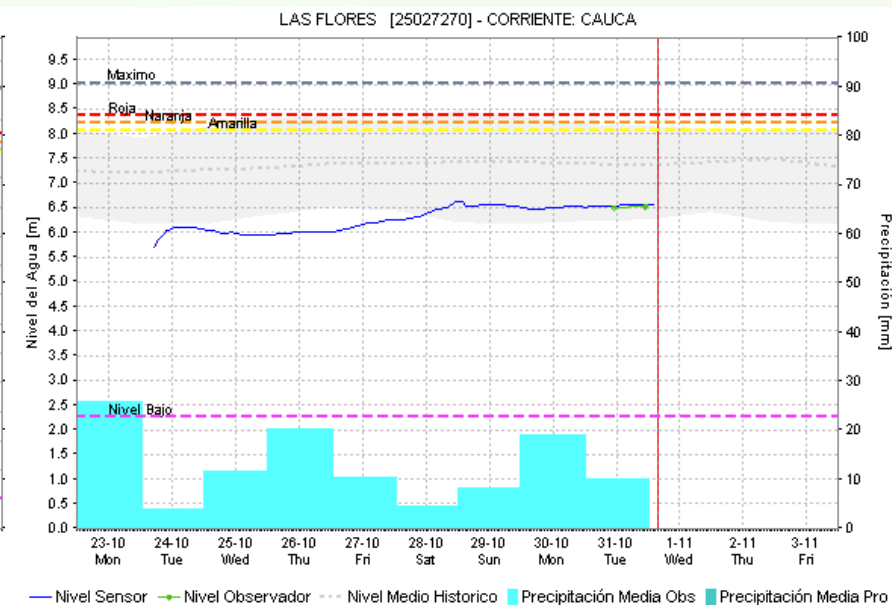
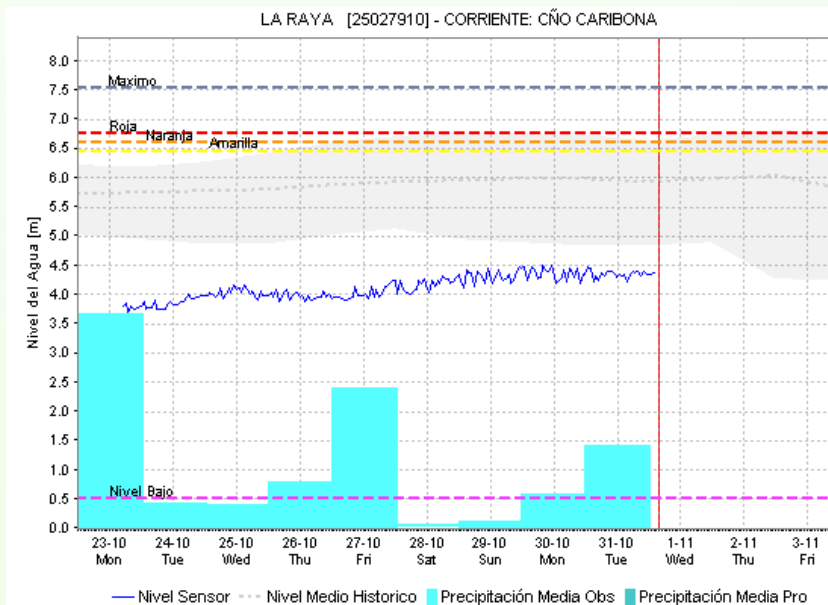
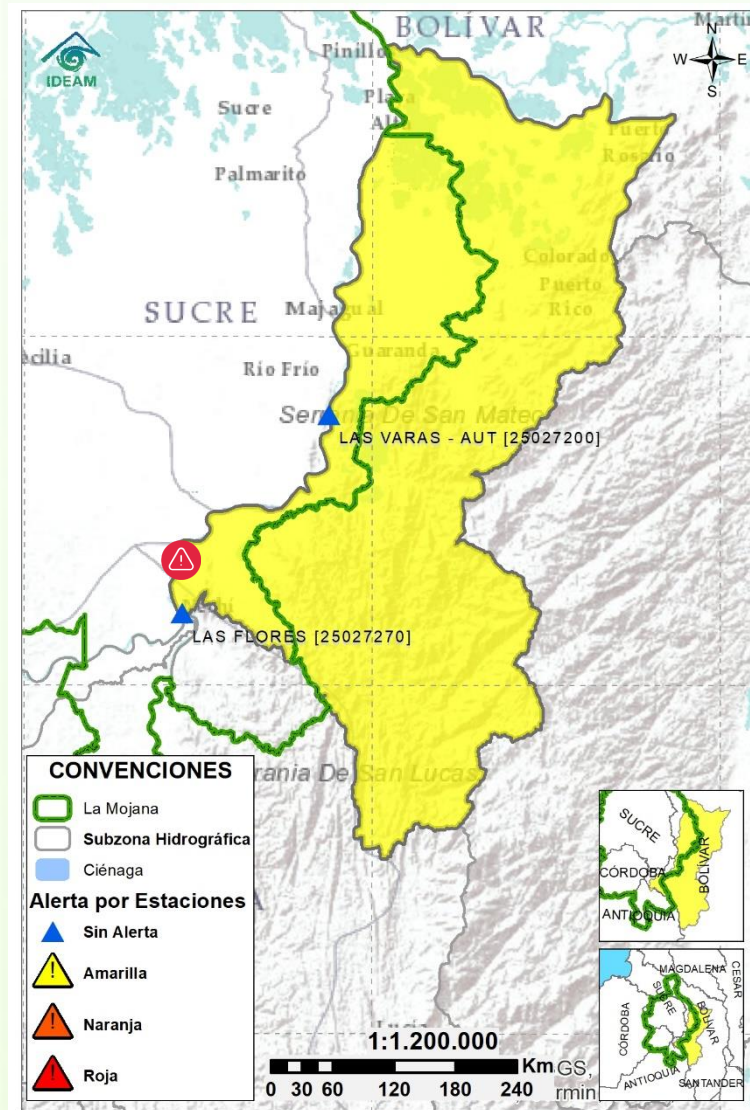
Subzona hidrográfica	Alerta	Descripción
Cuenca alta del río San Jorge		Probabilidad de incrementos súbitos de nivel en el río San Jorge y sus afluentes: río San Pedro y río Uré. Especial atención en el municipio San José de Uré y Puerto Libertador.



2.2.2 SUBZONA HIDROGRÁFICA DEL RÍO SAN JORGE CUENCA BAJA



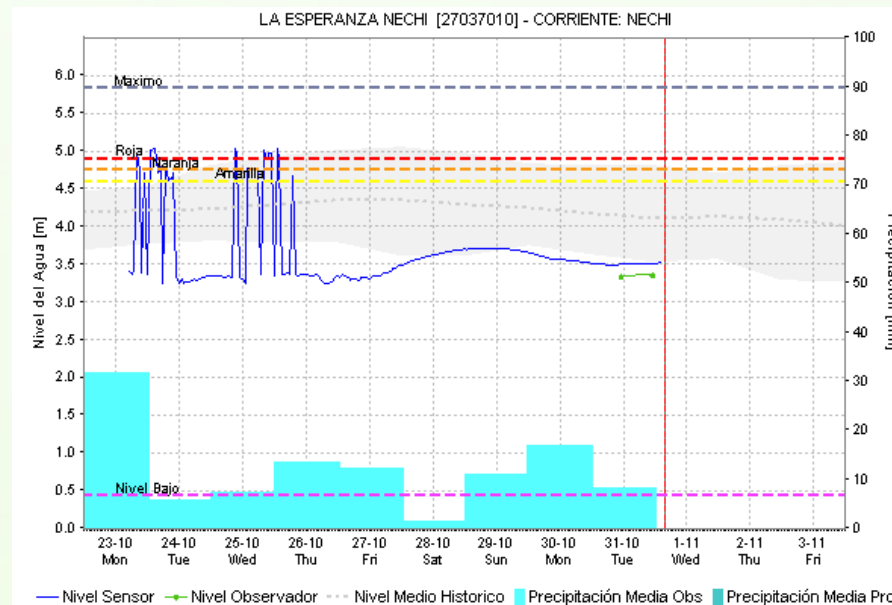
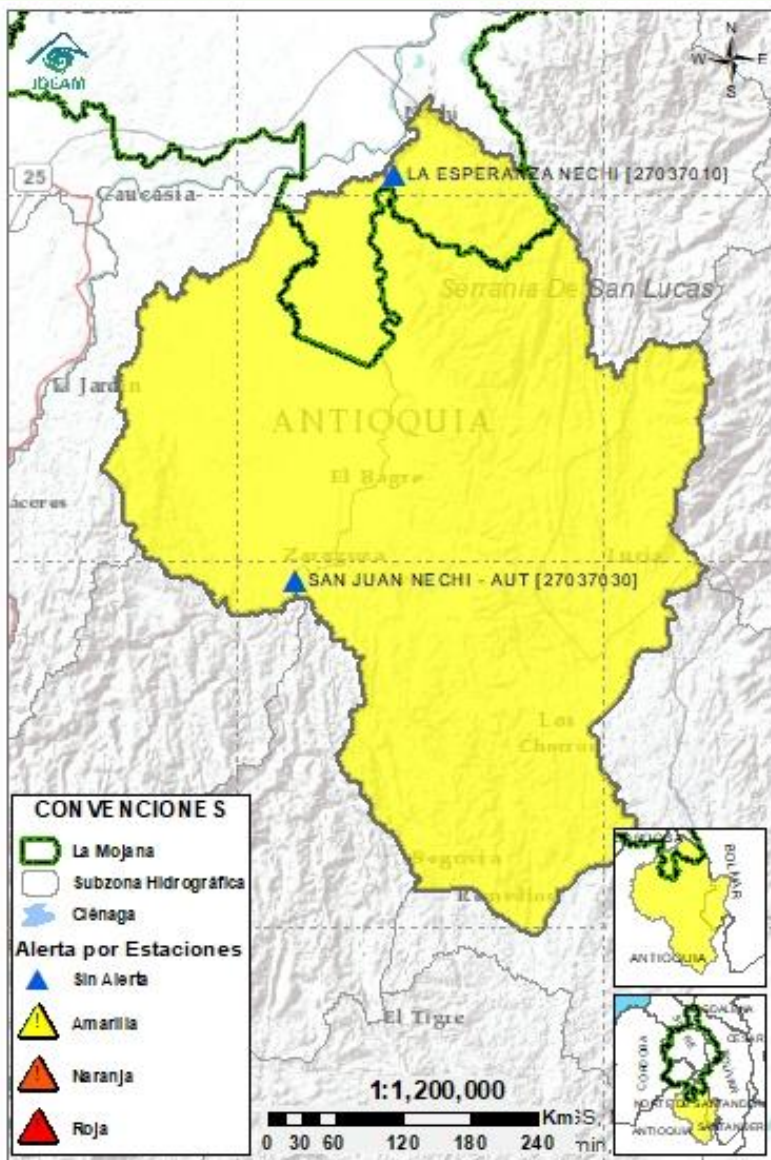
Subzona hidrográfica	Alerta	Descripción
Cuenca baja del río San Jorge		Ascenso de niveles, principalmente en áreas de drenaje asociadas al ingreso del Cauca desde el rompedero Caregato, como caños Rabón, San Matías y ciénaga de Ayapel.

2.2.3 DIRECTOS AL BAJO CAUCA - CIÉNAGA LA RAYA ENTRE EL RÍO NECHÍ Y EL BRAZO DE LOBA



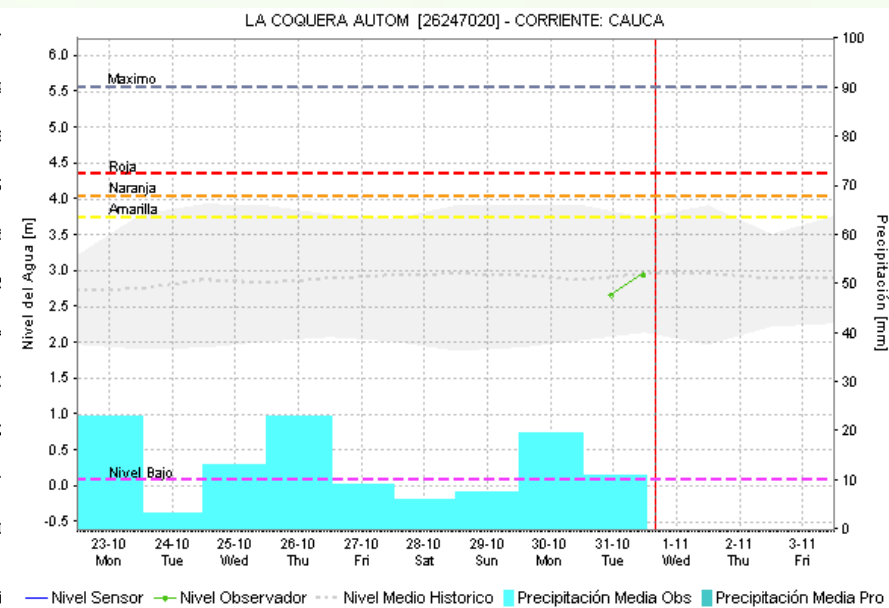
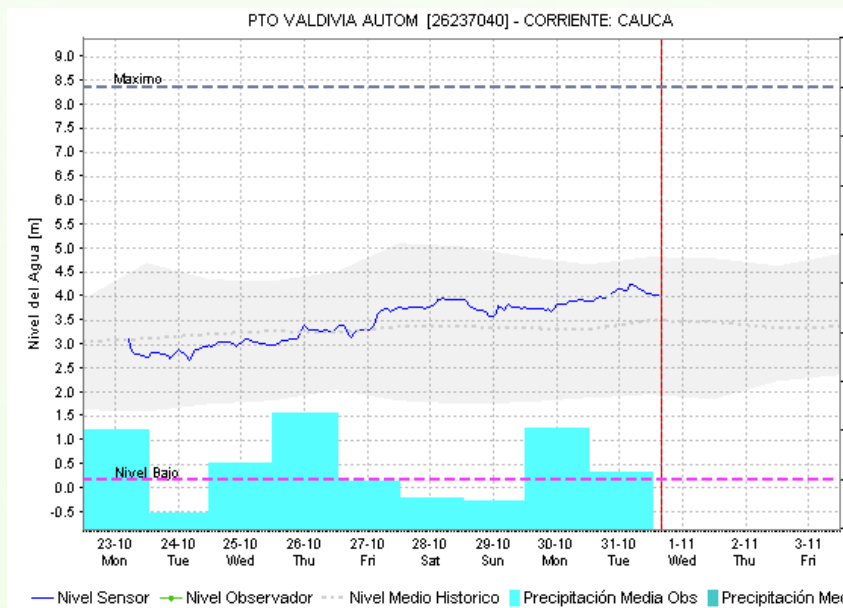
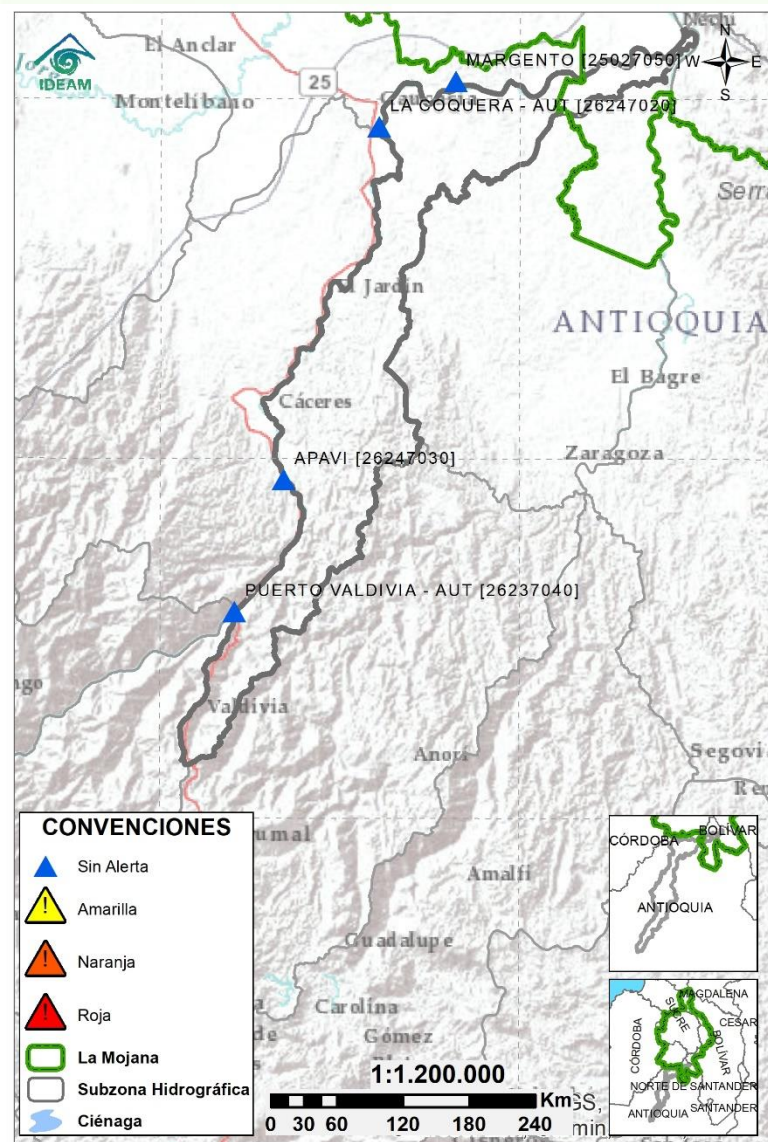
Subzona hidrográfica	Alerta	Descripción
Directos al bajo Cauca- Ciénaga La Raya entre el río Nechí y Brazo de Loba		Probabilidad de ascensos de nivel en el río Caribona entre los municipios de San Jacinto del Cauca y Montecristo. Atenta vigilancia en los centros poblados de Regencia y Villa Uribe en Bolívar.
		Alerta en el sector Caregato (San Jacinto del Cauca, Bolívar), por persistencia del ingreso del río Cauca hacia el Bajo San Jorge. Nota: rompimiento del dique marginal del río Cauca en el sector Caregato, generando ingreso de agua hacia el Bajo San Jorge (27/08/2021). Emergencia activa hasta la fecha.

2.2.4 SUBZONA HIDROGRÁFICA DEL RÍO NECHÍ CUENCA BAJA



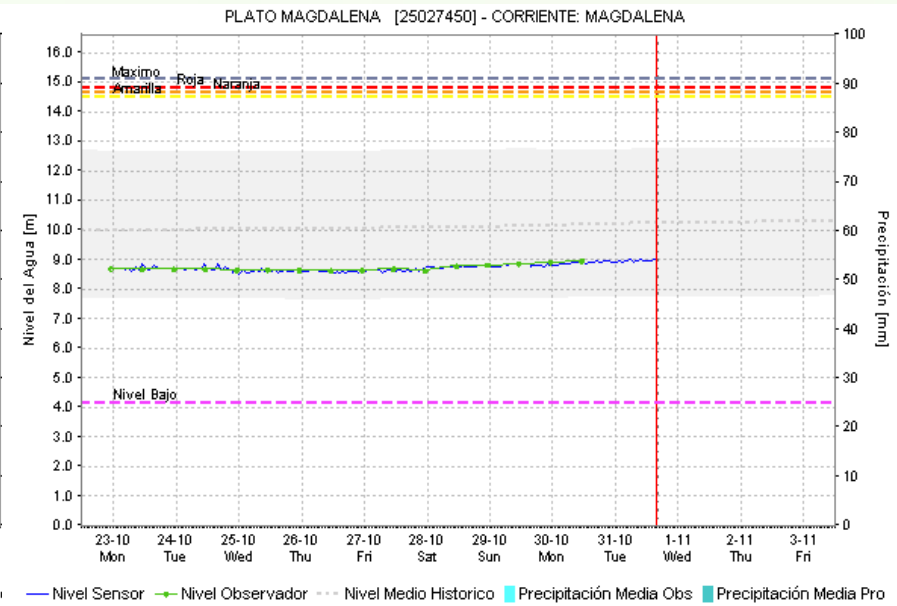
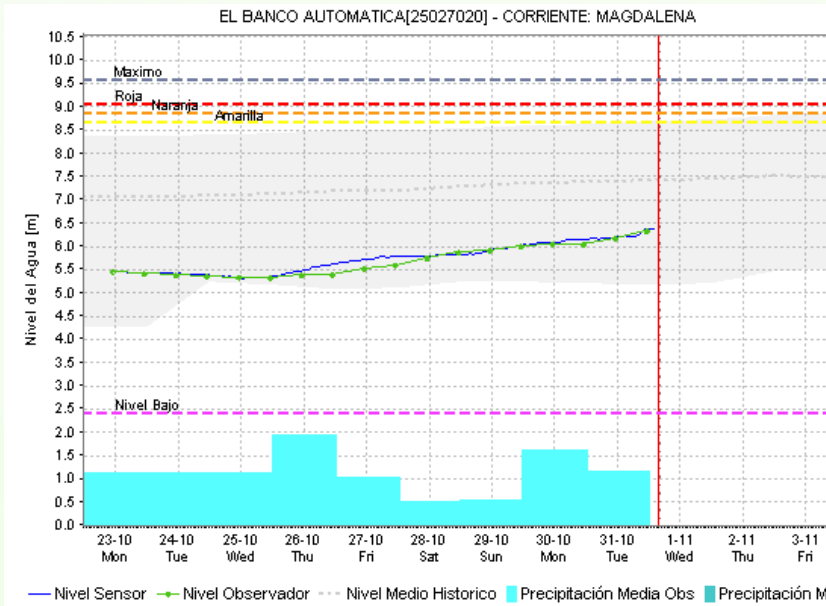
Subzona hidrográfica	Alerta	Descripción
Cuenca baja del río Nechí		Probabilidad de crecientes súbitas en los afluentes, especialmente en la quebrada La Oca y quebrada La Villa.

2.2.5 DIRECTOS AL CAUCA ENTRE PTO. VALDIVIA Y RÍO NECHÍ



Subzona hidrográfica	Alerta	Descripción
Directos al Cauca entre Puerto Valdivia y río Nechí	Sin alerta	Incrementos de nivel en el río Cauca entre Puerto Valdivia y Nechí, comportamiento que predominará en los próximos días.

2.2.6 DIRECTOS AL BAJO MAGDALENA ENTRE EL BANCO Y EL PLATO

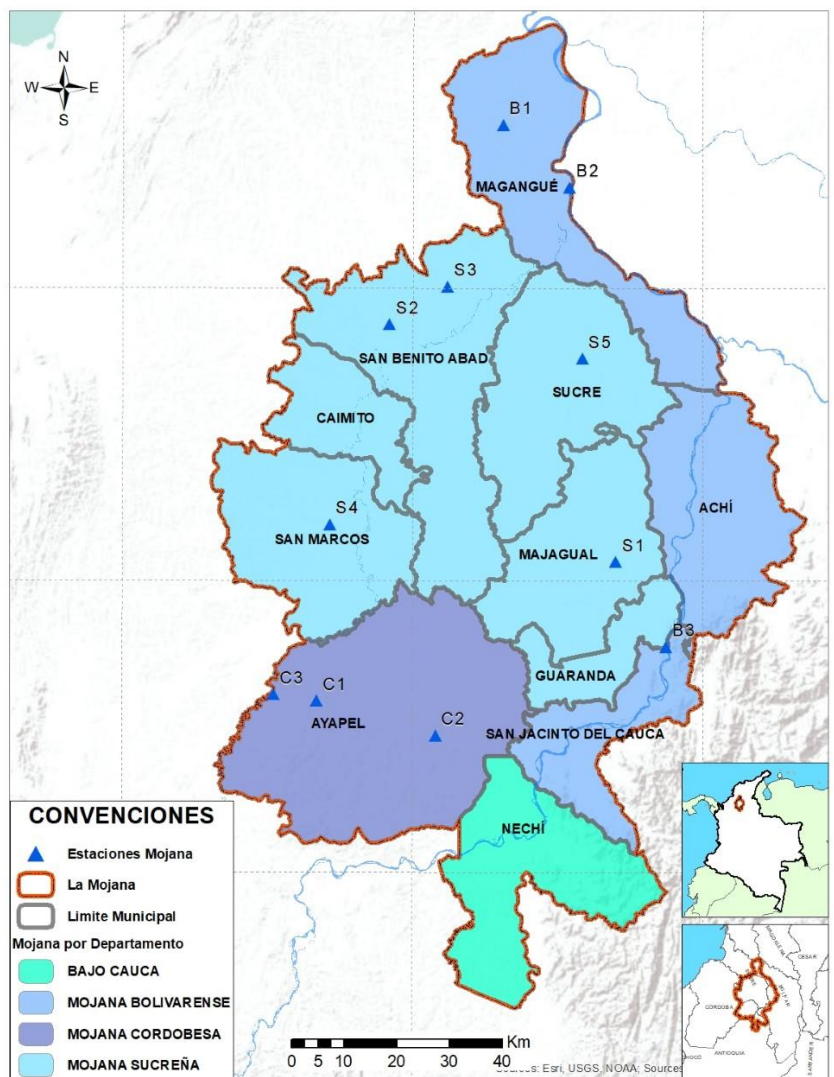


Subzona hidrográfica	Alerta	Descripción
Directos Bajo Magdalena entre el Banco y el Plato	Sin alerta	Ascenso de nivel en el Bajo Magdalena a la altura de El Banco, condición que se reflejará en los próximos días en los Brazos de Loba (municipios de Barranco de Loba, Pinillos, Magangué y Cicuco) y Mompós.

Estaciones Meteorológicas Automáticas y Convencionales en la región de La Mojana

Leyenda	Estación	Municipio	Departamento	Tipo	Código
B1	Aeropuerto Baracoa	Magangué	Bolívar	Convencional	25025100
B2	Planta Ecopetrol	Magangué	Bolívar	Automática	250270153
B3	Las Varas	San Jacinto del Cauca	Bolívar	Convencional	25027200
C1	Ayapel	Ayapel	Córdoba	Convencional	25025030
C2	Caño Barro	Ayapel	Córdoba	Automática	13027040
C3	Marralú	Ayapel	Córdoba	Automática	25027770
S1	Majagual	Majagual	Sucre	Convencional	25020340
S2	San Benito Abad	San Benito Abad	Sucre	Convencional	25025180
S3	Santiago Apóstol	San Benito Abad	Sucre	Convencional	25020760
S4	San Marcos	San Marcos	Sucre	Automática	25025340
S5	San Luis	Sucre	Sucre	Convencional	25021370

Horarios de monitoreo y pronóstico de las condiciones meteorológicas



Subregionalización de La Mojana con fines de monitoreo y pronóstico

EQUIPO DE TRABAJO CRPA LA MOJANA

Elaborado por:
AARÓN OMAÑA Meteorólogo
MARIO RUEDAS, Hidrólogo
Con la colaboración de:
PABLO GARCÍA, SIG
MAYERLIN SANDOVAL, Comunicadora

www.corpomojana.gov.co

Correo Electrónico:
corpomojana@corpomojana.gov.co
Cra. 21 # 21 A – 44 San Marcos - Sucre
Teléfono: (+575) 295 5347

GHISLIANE ECHEVERRY PRIETO,
Directora General IDEAM.
DIANA CAROLINA RUEDA,
Jefe Oficina del Servicio de Pronósticos y Alertas
www.ideam.gov.co

Correos electrónicos:
servicio@ideam.gov.co
alertas@ideam.gov.co

Calle 25 d # 96b - 70, piso 3. Bogotá, D.C.
Teléfono: 307 5625 ext. 1334 - 1336.

LILIANA QUIROZ, Directora General de la Corporación para el Desarrollo Sostenible de La Mojana y el San Jorge-CORPOMOJANA.

OLMEDO LÓPEZ Gerente del Fondo Adaptación

JIMENA PUYANA, Gerente Nacional de Desarrollo Sostenible del PNUD